

隠して発見！

オータムリーフ

森の中のカードゲーム

セット内容：落ち葉カード×45枚（33種+キャラクターなし12枚）
金貨（木製）×33枚・麻袋×1枚・ボード×1（商品箱の下段）

こんなゲームです

森の中、足元の落ち葉の下にはしばしば小さな生き物や木の実、様々なものが隠れています。このゲームでは毎ターン落ち葉の中に新しいキャラクターが加わります。誰が、葉っぱをひっくり返して最初に見つけ出す事ができるかな？

ゲームの準備

森の動植物の描かれた落ち葉カード（以下落ち葉）を麻袋の中に入れます。何も描かれていない落ち葉はボードに入れます。金貨をボードの横に用意したら準備完了です。

遊び方

このゲームでは一人が出題者となり他の人たちが解答者になります。まずは一番小さい子どもが出題者になりゲームを始めます。その後は時計回りの順に出題者を交代してゲームを進めましょう。

まずは解答者たちに目を閉じてもらいます。その間に出題者は麻袋から落ち葉を1枚抜き取り描かれたキャラクターを覚えて、ゲームボードの落ち葉の中に隠します。

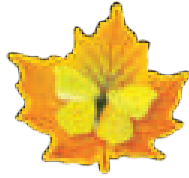
落ち葉を隠したら、「スタート！」と声を出しましょう。解答者たちはみんなでいっせいに、落ち葉の中から、新たに加わったキャラクターを探します。一回目はキャラクターは一つですが、一度見つけた落ち葉も抜き取らないので、ゲームが進むとどんどんキャラクターは増えていきます。

落ち葉をめくる時のルール

- 片手でめくらないといけません。
- 一度確認した落ち葉は再び裏返します。
- 落ち葉をボードの外に出してはいけません。



DH0028
人数：2～5人 / 年齢：5才から
時間：約15～20分



新しいキャラクターを発見した人は、落ち葉を高く上げ大きな声でそのキャラクターの名前をはっきりと言いましょ。 (固有名詞は説明書後半の森の辞典で確認できます。) 正しい名前を言えましたか？

●正しい名前を言えた。

ご褒美に金貨を1ケもらえます。見つけた落ち葉は再びボードの落ち葉の中に隠し、次の人が出題者になります。

●これまでに見つけたキャラクターを選んでしまったら？

残念です。その人はこのターンは参加できません。落ち葉をボードに戻して、他のプレイヤーだけで正しいキャラクター探しを続けましょう。

●間違っ名前を言ってしまったら？

金貨はもらえません。落ち葉を再びボードの落ち葉の中に隠し、次の人が出題者になります。



ヒント

●既に見つけた、キャラクターをしっかりと覚えておきましょう。そうすることで新たに加わったキャラクターを間違えずに見つけ出すことができます。

●初めてプレイするときは、正しい名前を言えないことがほとんどです。もちろん出題者も正しい名前を知らないでしょう。例えば、下のキャラクターは「ちょうちょ」や「どんぐり」と思いますが、正解は「イカルスヒメジジミ」と「ヘーゼルナッツ」です。

そこで、正しい落ち葉を選んだあとは、「森の辞典」でみんなで名前が合っているかを確認しましょう。何度かプレイするうちに、だんだんと名前を覚え、金貨の獲得を目指しましょう。



ゲームの終了

麻袋の中の最後の落ち葉を使ったターンが終わるとゲーム終了です。その時点で一番たくさん金貨を集めた人が、「森の博士」の称号を受け取り優勝です！金貨の枚数が同じ場合は複数人の同時優勝としましょう。

2人用の遊び方

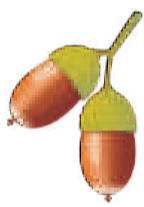
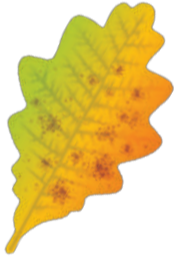
何も描かれていない落ち葉をボードに入れます。キャラクターの描かれた落ち葉33枚を裏返してシャッフルしてからランダムに3枚を抜き取ります。抜き取った落ち葉は使いません。残った30枚のカードを15枚ずつ分けて手元に裏返しのまま重ねます。順番を決めて交代で一番上の落ち葉を一枚見ずに箱に隠し、同時に新たに箱に加わったキャラクターを探します。先に正解した人が金貨をもらえます。麻袋は使いません。

インフォ

- 商品箱の上段もゲームボードとして使用できます。
- 森の辞典には、固有名詞の他にもわくわくするような詳細が書かれています。森を探検しているような気持ちで、みんなで読んでみましょう。



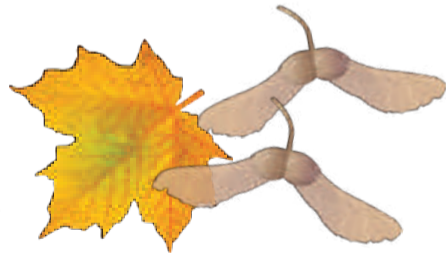
森の辞典



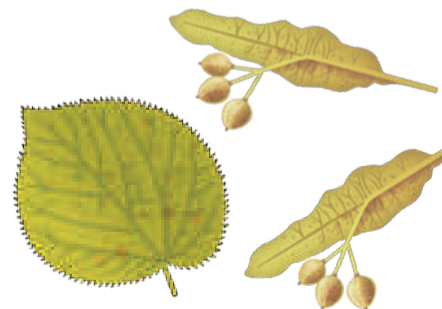
樫の木（英名：オーク・oak）
1000年以上生きる木です。遠方から見ると雄大な見た目ですが、こつこつとした木肌と長い枝を持っています。

どんぐり（英名：エイコーン・acorn）
樫の木の木の実をどんぐりと呼びます。どんぐりは小さな帽子をかぶっていて茎と繋がっています。秋になると地面に落ちてきます。

カエデの木（英名：メープルツリー・Maple trees）
ぎざぎざとした葉が特徴です。種には羽がついていてくるくる風に流され落ちる事で、広い範囲に種子を飛ばします。



カエデの種（英名：メープルシード・Maple seeds）
2枚の羽を持ち、くるくと風に流され落ちていきます。半分に割って鼻の頭にのせてみると小さな角が生えたりようになります。



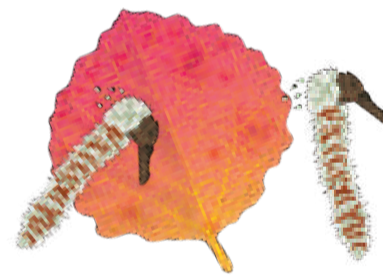
リンデン（英名：ライムツリー・The village lime tree）
しばしば好きな人の待ち合わせに使われる木です。ヨーロッパの街路樹などに植えられています。虫もこの木が大好きです。

リンデンの花（英名：ライムブlossam・lime blossoms）
リンデンの花と苞から作られるお茶は、別名「グッドナイトティー」とも呼ばれ、寝なしのお茶としても最適です。風邪予防にも効果があります。また、ハチたちが蜂蜜を集める木としても大切にされています。

ブナの木（英名：ビーチ・Beech）
灰色がかったつるつるとした幹を持ちます。春には森の中をその綺麗な葉に緑で染めます。種はビーチナッツと呼ばれています。



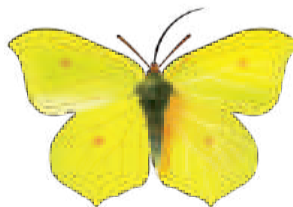
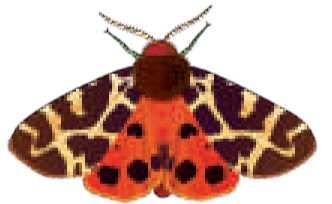
ブナの実（英名：ビーチナッツ・Beechnut）
樹齢40年で初めて実を付け始めます。その実は、鳥たちやねずみ達が好んで食べています。



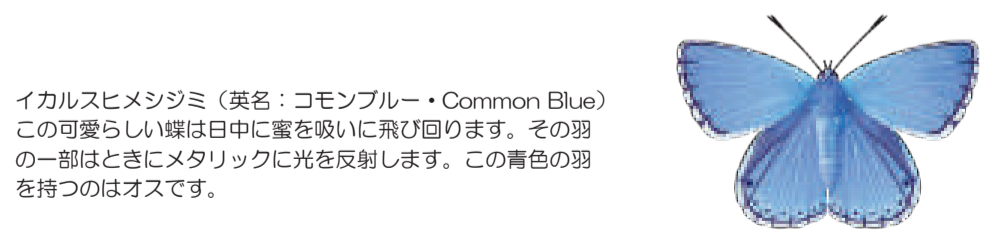
ポプラの木（英名：アスペ・Aspe）
大きな木は、しばしば単体でぼつんと成長するか、数本だけ並んで並木道を形成します。広い葉は風を受け止めやすくゆらゆらとそよ風に揺らぎます。木の近くに立つと、彼らのささやき声が聞こえることでしょう。

ポプラの種（英名：アスペンシード・Aspen seeds）
ポプラの種には綿毛が付いています。ふわふわと風に流され、地面を雪のように白く彩ります。

ヒトリガ（英名：タイガース・Tiger moth）
この独特な模様を持つ蛾は広く生息しています。それにも関わらず、この蛾を見かけることはめったにありません。英語のタイガースは縞模様をトラに見立てたものです。



ヤマキチョウ（英名：レモンバタフライ・Lemon butterfly）
この素晴らしい蝶は春から秋にかけて飛び回ります。まるでレモンのような色をしています。



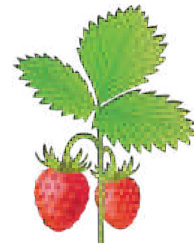
イカルスヒメジジミ（英名：コモンブルー・Common Blue）
この可愛い蝶は日中に蜜を吸いに飛び回ります。その羽の一部はときにメタリックに光を反射します。この青色の羽を持つのはオスです。



アゲハチョウの幼虫（英名：スワローテイルキャタピラー・Swallow-tail caterpillar）
この幼虫はみかんやキンカンといった柑橘系の植物の葉やニンジンなどの葉で育ちます。身体が十分に太く、大きくなるまで食べ続け、その後蝶へと羽化します。

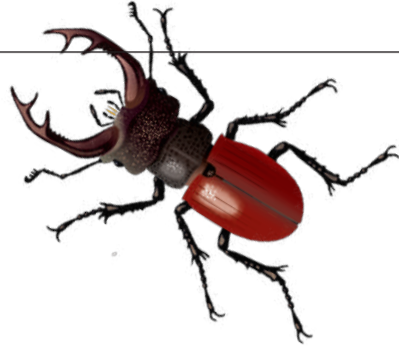


ホシカメムシ (英名: ファイアーバグ・Fire bug)
彼らは群れて藪や木の近くに生息しています。赤と黒のコントラストが美しい昆虫です。

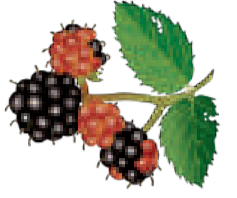


野イチゴ (英名: ワイルドストロベリー・Wild strawberry)
野イチゴは普通のイチゴに比べ小さいですが、甘味はたっぷりあります。

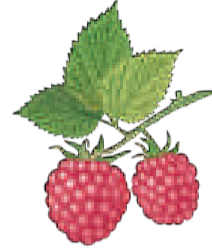
クワガタムシ (英名: スタッグビートル・Stag beetle)
雄は戦うための大きな牙を持っています。メスの牙は小さいですが、他の昆虫を捕らえるときには大きな力をだします。



クロイチゴ (英名: ブラックベリー・Blackberries)
クロイチゴは甘いですが、摘み取るときには気を付けましょう。その枝にはたくさんのとげがあります。



てんとう虫 (英名: レディーバグ・Ladybug)
黒い斑点模様が可愛い小さな虫です。アブラムシが好物で上手に空中を飛びます。



ラズベリー (英名: フォレストラズベリー・Forest raspberries)
味は甘く、香りもとても良いですが、その為多くの動物に食べられます。

ふんころがし (英名: ダンクビートル・Dung beetle)
新鮮な野生動物の糞を餌とする虫です。糞を運ぶために丸めて転がします。



ブルーベリー (英名: ブルーベリー・Blueberries)
純粋なブルーベリーを口にすると、歯や舌が赤や青に変色してしまうほど強い色を持っています。

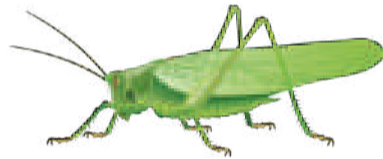


アカヤマアリ (英名: レッドウッドアント・Red wood ant)
大群で生息するアリです。クロヤマアリの巣を乗っ取り、一緒に生活をしますが、自分たちでも狩りや子育ても行います。



ミツバチ (英名: ビー・Bee)
群れて大きな巣をつくり集団で生活します。花粉を集めて、甘いハチミツを作り出します。

キリギリス (英名: グラスホッパー・Grasshopper)
生息場所は日当たりのよい草原で、草丈が高い草原を好む。「…チョッ、ギーッチョッ」と大きな声で鳴きます。



スズメバチ (英名: ワスプ・Wasp)
黄色と黒の模様は外敵に毒を持っていることを知らせます。その針にさされると非常に危険です。樹木をかみ砕いた成分で、大きな巣を作り出します。その巣はまるで紙粘土で作られたような見た目です。



コガネグモ (英名: クロスパイダー・Cross spider)
風車のような大きな網を糸をだして作り出します。その網に絡まった虫たちを餌にします。



松ぼっくり (英名: パインコーン・Pine cone)
松ぼっくりは 8cm ほどまで成長し成熟すると地面におちます。その後風に転がされ、遠く種を運びます。

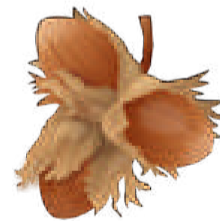
ハサミムシ (英名: イヤーウイグ・Earwigs)
海外では「耳つまみむし」と呼ばれています。そのはさみが耳たぶでも挟んでしまいそう、と連想させるからです。ですが、実際に人を襲うことはありません。外敵と戦う時や、小さな虫を捕獲するときにそのはさみを使います。



トチノキの実 (英名: ホースチェスナット・Horse chestnut)
茶色く大きなトチノキの実は、とげとげした緑の頑丈の殻に包まれています。成熟すると殻が割れ、地面に落ちてきます。その実は爪楊枝を突き刺して愉快なおもちゃに加工されます。



アマガエル (英名: ツリーフロッグ・Tree frog)
この種のカエルは 3 ~ 5cm と小さく緑色をしています。その長いつま先を利用して、高いところへ登ることができます。

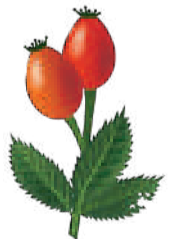


ヘーゼルナッツ (英名: ヘーゼルナット・Hazelnut)
ヘーゼルナッツは、ヨーロッパや北アフリカに育つ、西洋ハシバミの木の実です。その木は 5m 程の高さまで成長し、約 100 年いびます。

ファイアースalamander (英名: ファイアースalamander・Fire salamander)
ヨーロッパに生息する黒に黄色の縞模様のトカゲで、全長は 20cm ほどまで成長し、20 年ほど生きます。



ローズヒップ (英名: ローズヒップ・Rosehip)
ローズヒップはもともとは、明るいピンク色の花です。秋までにその花がローズヒップの実へと変わります。

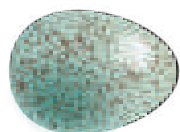


カタツムリ (英名: スネイル・Snail)
生の植物や枯葉の他にも、コンクリートに生えた藻なども餌とします。その 40 本以上ある小さな歯でなんでも細かく砕いて消化してしまいます。



アンズダケ (英名: シャントラール・Chanterelle)
この黄色いきのこは夏から秋にかけて収穫できるともおいしいきのこです。

クロウタドリの卵 (英名: ブラックバードエッグ・Blackbird egg)
クロウタドリは 4 ~ 5 個の斑点模様の青い卵を巣に産み付けます。ヨーロッパでは春を感じさせる鳥で国鳥としている国もあります。



ヘニテングタケ (英名: フライアークリック・Fly agaric)
明るい赤色と白い斑点で森の中に生えるその姿が愉快なきのこです。でも、このきのこを手にとるとはいけません、強力な毒を持っています。

